

z dnia 23 lutego 2012 r.

**w sprawie nadania statutu Podhalańskiemu Szpitalowi Specjalistycznemu im. Jana Pawła II w Nowym Targu**

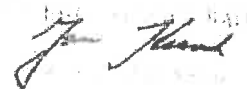
Na podstawie art. 12 pkt 11 ustawy z dnia 5 czerwca 1998 r. o samorządzie powiatowym (tekst jednolity Dz. U. z 2001 r. Nr 142, poz. 1592 z późniejszymi zmianami) w związku z art. 42 ust. 4 ustawy o działalności leczniczej z dnia 15 kwietnia 2011 roku ( Dz. U. Nr 112, poz. 654 ze zm.) Rada Powiatu Nowotarskiego uchwała co następuje:

§ 1. Nadaje się statut Podhalańskiemu Szpitalowi Specjalistycznemu im. Jana Pawła II w Nowym Targu zgodnie z treścią stanowiącą załącznik do niniejszej uchwały.

§ 2. Traci moc Uchwała Nr 135/XV/2007 Rady Powiatu Nowotarskiego z dnia 29 listopada 2007 roku w sprawie wyrażenia zgody na zmianę nazwy Samodzielnego Publicznego Zakładu Opieki Zdrowotnej w Nowym Targu na Podhalański Szpital Specjalistyczny w Nowym Targu i zatwierdzenia jego statutu ( Dz. Urz. Województwa Małopolskiego Nr 944 poz. 6496 z późn. zm.)

§ 3. Wykonanie uchwały powierza się Zarządowi Powiatu Nowotarskiego.

§ 4. Uchwała wchodzi w życie po upływie 14 dni od opublikowania w Dzienniku Urzędowym Województwa Małopolskiego.



21

**Statut Podhalańskiego Szpitala Specjalistycznego im. Jana Pawła II w Nowym Targu**

**ROZDZIAŁ I**

**POSTANOWIENIA OGÓLNE**

§ 1. Podhalański Szpital Specjalistyczny im. Jana Pawła II w Nowym Targu jest podmiotem leczniczym - samodzielnym publicznym zakładem opieki zdrowotnej w rozumieniu art. 4 ust. 1 pkt 2 w związku z art. 7 oraz art. 42 i 52 ustawy z dnia 15 kwietnia 2011 r. o działalności leczniczej (Dz. U. z 2011 r., Nr 112, poz. 654 z późn. zm.) i jest to wyodrębniony organizacyjnie zespół osób i środków majątkowych, utworzony i utrzymywany w celu udzielania świadczeń zdrowotnych i promocji zdrowia.

§ 2. 1. Podhalański Szpital Specjalistyczny im. Jana Pawła II w Nowym Targu, zwany dalej „Zakładem”, uzyskał osobowość prawną z chwilą wpisu do Krajowego Rejestru Sądowego pod numerem 0000002479.

2. Zakład posługuje się skróconą nazwą, która brzmi – PSzS w Nowym Targu.

§ 3. Funkcję podmiotu, który utworzył Zakład sprawuje Rada Powiatu Nowotarskiego.

§ 4. Zakład działa na podstawie:

1. ustawy z dnia 15 kwietnia 2011 r. o działalności leczniczej ( Dz. U. z 2011 r., Nr 112, poz. 654 z późn. zm.);
2. ustawy z dnia 5 czerwca 1998r. o samorządzie powiatowym (Dz. U. z 2001r. Nr 142 poz.1592 z późn.zm.);
3. ustawy z dnia 27 sierpnia 2004 r. o świadczeniach opieki zdrowotnej finansowanych ze środków publicznych (Dz. U. 2008r, Nr 164, poz. 1027 z późniejszymi zmianami);
4. innych przepisów regulujących funkcjonowanie samodzielnych publicznych zakładów opieki zdrowotnej;
5. niniejszego Statutu;
6. zarządzeń Dyrektora.

**ROZDZIAŁ II**

**CELE I ZADANIA ZAKŁADU**

§ 5. Podstawowym celem Zakładu jest udzielanie mieszkańcom Powiatu Nowotarskiego, a także innych regionów Rzeczypospolitej Polskiej, najwyższej jakości specjalistycznej opieki medycznej, połączonej z edukacją zdrowotną oraz rozwojem działań z zakresu promocji zdrowia z uwzględnieniem zapisów ustawy, o której mowa w § 4 pkt 3 niniejszego Statutu.

§ 6. Do zadań Zakładu należy udzielanie świadczeń zdrowotnych służących zachowaniu, ratowaniu i poprawie zdrowia oraz inne działania medyczne wynikające z procesu leczenia lub przepisów regulujących zasady ich wykonywania, a w szczególności:

1. udzielanie świadczeń stacjonarnych, całodobowych, dziennych, ambulatoryjnych oraz konsultacyjnych i orzecznich w reprezentowanych przez Zakład dziedzinach, w tym badania i terapia psychologiczna;
2. działania diagnostyczne i analityki medycznej;
3. udział w prowadzonych przez jednostki administracji rządowej i samorządowej analizach potrzeb zdrowotnych społeczeństwa w obszarze działania Zakładu;
4. współpraca z ośrodkami naukowo-dydaktycznymi w organizowaniu oraz prowadzeniu szkolenia przed- i podyplomowego oraz doskonalenia zawodowego kadr medycznych, a także administracji służby zdrowia;
5. współpraca z placówkami naukowo-badawczymi w organizowaniu oraz prowadzeniu badań naukowych w dziedzinach będących przedmiotem działalności podstawowej Szpitala;

6. prowadzenie działalności profilaktycznej, szerzenie oświaty zdrowotnej oraz promocja zdrowia, w tym medycyna pracy;

7. współpraca z innymi publicznymi i niepublicznymi zakładami opieki zdrowotnej, stacjami sanitarno-epidemiologicznymi, organizacjami społecznymi, stowarzyszeniami i fundacjami, innymi osobami prawnymi i fizycznymi w zakresie niezbędnym dla realizacji w/w celów statutowych.

8. realizacja dodatkowych zadań wskazanych przez podmiot, który utworzył zakład.

§ 7. Zakład realizuje zadania obronne przygotowujące do sprawnego działania w okresie zagrożenia państwa i w czasie wojny.

§ 8. 1. Zakład może prowadzić, bez szkody dla jakości i dostępności realizowanych statutowo świadczeń zdrowotnych, odpłatną działalność gospodarczą w zakresie:

- 1) wynajmu mieszkań, pokoi hotelowych, innych wolnych powierzchni lokalowych będących w jego dyspozycji;
- 2) wynajmu, dzierżawy lub oddawania w użytkowanie wyposażenia, narzędzi, urządzeń, sprzętu itp. zbędnych lub nieprzydatnych dla realizacji podstawowych celów i zadań Szpitala określonych w statucie;
- 3) prowadzenia punktów gastronomicznych, handlowych, usługowych, hoteli dla pacjentów i gości, wypożyczalni itp.;
- 4) udzielania odpłatnych świadczeń zdrowotnych na zasadach określonych odrębnymi przepisami;
- 5) zaopatrywania w leki innych zakładów opieki zdrowotnej na podstawie odrębnych przepisów.

2. Działania, o których mowa w ust. 1, nie mogą ograniczać wykonywania podstawowych zadań przez Zakład.

§ 9. Na podstawie art. 89 ustawy o działalności leczniczej Zakład może zawrzeć z uczelnią medyczną/publiczną uczelnią medyczną albo publiczną uczelnią prowadzącą działalność dydaktyczną i badawczą w dziedzinie nauk medycznych oraz Centrum Medycznego Kształcenia Podyplomowego/ umowę cywilnoprawną której przedmiotem będzie udostępnienie jednostek organizacyjnych zakładu niezbędnych do prowadzenia kształcenia przed- i podyplomowego w zawodach medycznych.

### ROZDZIAŁ III

#### SIEDZIBA I OBSZAR DZIAŁANIA ZAKŁADU

§ 10. Siedziba Zakładu znajduje się w Nowym Targu, przy ul. Szpitalnej 14.

§ 11. Obszar działania Zakładu w tym zespołów ratownictwa medycznego stanowi obwód profilaktyczno-leczniczy obejmujący teren całego Powiatu Nowotarskiego, częściowo teren Powiatu Tatrzańskiego oraz Powiatu Myślenickiego wraz z Gminami: Nowy Targ, Rabka Zdrój, Lipnica Wielka, Krościenko n/Dunajcem, Łapsze Niżne, Szaflary, Jabłonka, Czarny Dunajec, Ochotnica Dolna, Czorsztyn, Raba Wyżna, Spytkowice oraz Miasto Szczawnica, Miasto Nowy Targ i Miasto Rabka-Zdrój.

### ROZDZIAŁ IV

#### RODZAJE I ZAKRES UDZIELANYCH ŚWIADCZEŃ

§ 12. Zakres udzielanych świadczeń obejmuje w szczególności:

1) Wykonywanie świadczeń zdrowotnych w zakresie:

- a) specjalistycznej opieki zdrowotnej obejmującej swoim zakresem udzielanie świadczeń konsultacyjnych uzupełniających świadczenia podstawowej opieki zdrowotnej oraz indywidualnych świadczeń zdrowotnych w przypadkach uzasadnionych stanem zdrowia pacjenta.
- b) hospitalizacji osób potrzebujących całonocowych lub całodziennych świadczeń specjalistycznych w reprezentowanych dziedzinach zapewniając:
  - środki farmaceutyczne i materiały medyczne;
  - świadczenia konsultacyjne i specjalistyczne;
  - świadczenia diagnostyczne;
  - podnieszenie i wyżywienie odpowiednie do stanu zdrowia.

c) pomocy doraźnej;

- udzielanie świadczeń zdrowotnych w razie wypadku, urazu, nagłego zachorowania lub nagłego pogorszenia stanu zdrowia z zagrożeniem życia.
- przewożenie chorych, którym stan zdrowia nie pozwala na korzystanie z publicznych środków lokomocji z miejsca zamieszkania lub czasowego pobytu do zakładu opieki zdrowotnej, pomiędzy zakładami opieki zdrowotnej oraz w innych uzasadnionych okolicznościach zgodnie z obowiązującymi przepisami.

d) podstawowej opieki zdrowotnej:

- świadczenia lekarza POZ
- świadczenia pielęgniarki POZ
- nocna i świąteczna ambulatoryjna opieka lekarska i pielęgniarska
- nocna i świąteczna wyjazdowa opieka lekarska
- transport sanitarny w POZ

e) profilaktycznej opieki zdrowotnej.

## ROZDZIAŁ V ORGANY ZAKŁADU

§ 13. Organami Zakładu są Dyrektor i Rada Społeczna Zakładu.

§ 14. 1. Zakładem kieruje Dyrektor i reprezentuje go na zewnątrz.

2. Dyrektor samodzielnie podejmuje decyzje dotyczące Zakładu i ponosi za nie odpowiedzialność.

3. Dyrektor jest przełożonym wszystkich pracowników Zakładu.

4. Dyrektor może ustanawiać pełnomocników do realizacji określonych zadań Zakładu ustalając każdorazowo zakres i czas ich umocowania. Udzielenie pełnomocnictwa wymaga formy pisemnej pod rygorem nieważności.

§ 15. Z Dyrektorem Zakładu Zarząd Powiatu Nowotarskiego nawiązuje stosunek pracy na podstawie powołania lub umowy o pracę albo zawiera z nim umowę cywilnoprawną.

§ 16. Zwierzchnikiem służbowym Dyrektora jest Starosta Powiatu Nowotarskiego.

§ 17. 1. Dyrektor kieruje Zakładem przy pomocy: Z-cy Dyrektora ds. lecznictwa, o ile Dyrektor Zakładu nie pełni tej funkcji, Z-cy Dyrektora ds. pielęgniarstwa, Głównego Księgowego, oraz innych osób zajmujących stanowiska kierownicze określone zgodnie z art. 23 ustawy o działalności leczniczej w Regulaminie Organizacyjnym Zakładu.

2. W czasie nieobecności Dyrektora Zakładu zastępstwo pełni Z-ca Dyrektora ds. lecznictwa lub osoba wyznaczona przez Dyrektora.

3. Uwzględniając obowiązujące przepisy prawa, Dyrektor ustala oraz wprowadza do stosowania akty wewnętrzne w formie zarządzeń i regulaminów, regulujących działalność, porządek wewnętrzny i organizację Zakładu.

4. Do szczególnych ustawowych kompetencji Dyrektora należy:

- 1) przedkładanie do zaopiniowania lub zgłoszenia przez Radę Społeczną wniosków w sprawach: planu finansowego, w tym planu inwestycyjnego Zakładu, rocznego sprawozdania z planu finansowego, w tym planu inwestycyjnego, kredytów bankowych lub dotacji oraz podziału zysku;
- 2) ustalanie wysokości opłat za świadczenia zdrowotne udzielane osobom nieuprawnionym do tych świadczeń, z uwzględnieniem zasad ustalania opłat określonych w odrębnych przepisach;
- 3) ustalanie w drodze zarządzenia wewnętrznego regulaminów organizacyjnych jednostek i komórek organizacyjnych oraz samodzielnych stanowisk pracy z jednoczesnym przypisaniem im zadań jakie mają realizować;
- 4) zapewnienie dostępności informacji o prawach pacjenta

21

5. Z-ca Dyrektora ds. lecznictwa, Z-ca Dyrektora ds. pielęgniarstwa, Główny Księgowy, oraz inne osoby zajmujące stanowiska kierownicze wymienione w Regulaminie Organizacyjnym Zakładu, koordynują działalność podległych im komórek organizacyjnych oraz pracowników w zakresie należącym do ich obowiązków, nadzorują prace wykonywane w podporządkowanych im bezpośrednio komórkach organizacyjnych i ponoszą odpowiedzialność za całokształt działalności komórek.

6. Komórki organizacyjne Zakładu tworzy, znosi, łączy i przekształca Dyrektor Zakładu po uzyskaniu zgody podmiotu, który utworzył zakład.

7. Utworzenie, zniesienie, połączenie lub przekształcenie komórki organizacyjnej zmieniającej działalność Zakładu i zakres udzielanych świadczeń zdrowotnych wymaga zmiany Statutu.

§ 18. Rada Społeczna jest organem inicjującym i opiniodawczym podmiotu, który utworzył Zakład oraz organem doradczym Dyrektora Zakładu.

§ 19. Radę Społeczną powołuje i odwołuje Rada Powiatu Nowotarskiego oraz zwołuje jej pierwsze posiedzenie.

§ 20. W skład Rady Społecznej wchodzi:

1) jako przewodniczący – Starosta Powiatu Nowotarskiego lub osoba przez niego wyznaczona

2) jako członkowie:

a) przedstawiciel Wojewody Małopolskiego,

b) 15 przedstawicieli wybranych przez Radę Powiatu Nowotarskiego,

c) przedstawiciel uczelni medycznej wybrany przez rektora albo dyrektora Centrum Medycznego Kształcenia Podyplomowego - w szpitalu, w którym jest jednostka organizacyjna udostępniona na podstawie art. 89 ust. 2 ustawy o działalności leczniczej.

3) W posiedzeniach Rady Społecznej uczestniczy:

- Dyrektor Zakładu

- przedstawiciele organizacji związkowych działających w Zakładzie

- przedstawiciele samorządów zawodów medycznych

- inni zaproszeni goście.

§ 21. Do zadań Rady Społecznej należy:

1. przedstawianie organom Powiatu Nowotarskiego wniosków i opinii w sprawach:

a) zbycia aktywów trwałych oraz zakupu lub przyjęcia darowizny nowej aparatury i sprzętu medycznego,

b) związanych z przekształceniem lub likwidacją, rozszerzeniem lub ograniczeniem działalności,

c) przyznawania kierownikowi nagród,

d) rozwiązania stosunku pracy lub umowy cywilnoprawnej z kierownikiem,

e) regulaminu organizacyjnego.

2. przedstawianie Dyrektorowi Zakładu wniosków i opinii w sprawach:

a) planu finansowego i inwestycyjnego,

b) rocznego sprawozdania z realizacji planu inwestycyjnego i finansowego,

c) kredytów bankowych lub dotacji,

d) podziału zysku;

3. dokonywanie okresowych analiz skarg i wniosków wnoszonych przez pacjentów, z wyłączeniem spraw podlegających nadzorowi medycznemu;

4. opiniowanie wniosku w sprawie czasowego zaprzestania działalności leczniczej;

5. uchwalanie regulaminu swojej działalności oraz przedkładanie regulaminu do zatwierdzenia podmiotowi, który utworzył Zakład;

6. wykonywanie innych zadań określonych w ustawie o działalności leczniczej i Statucie Zakładu.

§ 22. 1. Kadencja Rady Społecznej trwa cztery lata.

2. Sposób zwoływania posiedzeń, tryb pracy oraz podejmowania uchwał określa Regulamin Rady Społecznej zatwierdzony przez podmiot który utworzył Zakład.

3. W razie rezygnacji lub innej przyczyny niemożności uczestniczenia w pracach Rady Społecznej jej członka – Rada Powiatu odwołuje członka Rady Społecznej oraz dokonuje wyboru nowego przedstawiciela. Wybór nowego przedstawiciela następuje na czas pozostały do upływu kadencji pozostałych członków.

§ 23. Od uchwały Rady Społecznej Dyrektorowi Zakładu przysługuje odwołanie do Rady Powiatu Nowotarskiego.

§ 24. 1. Organem sprawującym nadzór nad Zakładem jest Rada Powiatu Nowotarskiego. Rada Powiatu Nowotarskiego sprawuje nadzór nad zgodnością działań Zakładu z przepisami prawa, statutem i regulaminem organizacyjnym.

2. Rada Powiatu Nowotarskiego dokonuje kontroli i oceny działalności Zakładu.

3. Kontrola i ocena obejmuje w szczególności:

- 1) realizację zadań określonych w statucie i regulaminie organizacyjnym, dostępność i jakość udzielanych świadczeń zdrowotnych,
- 2) prawidłowość gospodarowania mieniem oraz środkami publicznymi,
- 3) gospodarkę finansową.

4. Podmiot tworzący w razie stwierdzenia niezgodnych z prawem działań kierownika wstrzymuje ich wykonanie oraz zobowiązuje kierownika do ich zmiany lub cofnięcia. W przypadku niedokonania zmiany lub cofnięcia tych działań w wyznaczonym terminie podmiot tworzący może rozwiązać z kierownikiem stosunek pracy albo umowę cywilnoprawną.

## ROZDZIAŁ VI

### ORGANIZACJA WEWNĘTRZNA ZAKŁADU

§ 25. Strukturę organizacyjną Zakładu tworzą: Jednostka organizacyjna- Podhalański Szpital Specjalistyczny im Jana Pawła II w Nowym Targu z siedzibą w Nowym Targu przy ul. Szpitalnej 14 z następującymi komórkami organizacyjnymi:

1. Dział Lecznictwa i Diagnostyki

1) Oddziały szpitalne:

- a) Anestezjologii i Intensywnej terapii
- b) Chirurgii Ogólnej
- c) Chirurgii Urazowo- Ortopedycznej z Pododdziałem Chirurgii Artroskopowej
- d) Chorób Wewnętrznych
- e) Ginekologiczno- Położniczy
- f) Internistyczno- Kardiologiczny
- g) Neurochirurgiczny
- h) Neurologiczny z Pododdziałem Leczenia Udarów
  - Pododdział Leczenia Udarów
- i) Noworodków i Weżeśniaków
- j) Psychiatrii z Pododdziałem Leczenia Alkoholowych Zespołów Abstynencyjnych
  - Pododdział Leczenia Alkoholowych Zespołów Abstynencyjnych
- k) Pediatriczny
- l) Leczenia Uzależnień

ew

H

- m) Rehabilitacji Neurologicznej
  - n) Medycyny Paliatywnej
  - o) Szpitalny Oddział Ratunkowy
  - p) Chirurgii Jednego Dnia
- 2) Zespół Powiatowych Poradni Specjalistycznych
- a) poradnia Chirurgii Ogólnej
  - b) poradnia Chirurgii Ogólnej w Jablonce
  - c) poradnia Chirurgii Urazowo – Ortopedycznej
  - d) poradnia Chirurgii Urazowo- Ortopedycznej dla Dzieci
  - e) poradnia Diabetologiczna
  - f) poradnia Dermatologiczna
  - g) poradnia Ginekologiczno- Położnicza
  - h) poradnia Ginekologiczno – Położnicza w Jablonce
  - i) poradnia Gruźlicy i Chorób Płuc
  - j) poradnia Kardiologiczna
  - k) poradnia Medycyny Paliatywnej
  - l) poradnia Medycyny Pracy
  - m) poradnia Neurologiczna
  - n) poradnia Neurochirurgiczna
  - o) poradnia Onkologiczna
  - p) poradnia Otolaryngologiczna
  - q) poradnia Patologii Noworodka
  - r) poradnia Reumatologiczna
  - s) poradnia Rehabilitacyjna
  - t) poradnia Terapii Uzależnień
  - u) poradnia Urologiczna
  - v) poradnia Zdrowia Psychicznego
  - w) poradnia Leczenia Zeza
  - y) poradnia Okulistyczna
- 3) Podstawowa Opieka Zdrowotna
- a) Gabinet Lekarza POZ
  - b) Gabinet Pielęgniarki POZ
  - c) Gabinet Dziecka Zdrowego- punkt szczepień
  - d) Gabinet Dziecka Chorego
  - e) Gabinet Zabiegowy
  - f) Opieka Całodobowa
  - g) Transport sanitarny POZ
- 4) Pracownie
- a) Endoskopowa

- b) Prób Wysilkowych
- c) Echokardiografii
- d) Badań Biopsyjnych
- e) Badań Spirometrycznych
- 5) Ośrodek Rehabilitacji Diennej
- 6) Zakłady
  - a) Fizjoterapii
  - b) Diagnostyki Obrazowej
  - c) Diagnostyki Laboratoryjnej
  - d) Mikrobiologii
  - e) Patomorfologii
- 7) Dyspozytorium
- 8) Izby Przyjęć
- 9) Zespoły Wyjazdowe
- 10) Blok Operacyjny i Centralna Sterylizacja
- 11) Apteka Szpitalna
- 12) Komórka ds. Zakażeń Szpitalnych

2. Dział Pielęgnacyjny i Żywienia

a) Zakład Opiekuńczo- Leczniczy

- 3. Dział Finansowy
- 4. Dział Organizacyjno- Kadrowy
- 5. Dział Logistyki
- 6. Dział Rozliczeń, Dokumentacji i Statystyki Medycznej
- 7. Samodzielne stanowiska:
  - 1) Prawnicy
  - 2) Specjalista ds. Kontroli Wewnętrznej
  - 3) Inspektor ds. Informacji Niejawnych/ Stanowisko ds. Obrony Cywilnej
  - 4) Inspektor ds. Bezpieczeństwa i Higieny Pracy
  - 5) Inspektor ds. P/pożarowych
  - 6) Specjalista ds. Sprzętu i Aparatury Medycznej
  - 7) Kapelan Szpitalny

§ 26. Schemat struktury organizacyjnej Zakładu określa Załącznik Nr 1 do Statutu.

§ 27. Szczegółową organizację wewnętrzną oraz zakres działalności jednostki organizacyjnej, komórek organizacyjnych i samodzielnych stanowisk pracy określa Regulamin Organizacyjny ustalany przez Dyrektora Zakładu.

## ROZDZIAŁ VII

### GOSPODARKA FINANSOWA ZAKŁADU

§ 28.1 Zakład prowadzi gospodarkę finansową w formie samodzielnego zakładu pokrywającego z posiadanych środków i uzyskanych przychodów koszty działalności i zobowiązań.

CN



2. Zakład jest utrzymywany z wpływów pochodzących z realizacji kontraktów zawartych na wykonanie usług medycznych z dysponentami środków publicznych i niepublicznych.

§ 29. 1. Podstawą gospodarki Zakładu jest roczny plan finansowy i inwestycyjny opracowany przez Dyrektora i zaopiniowany przez Radę Społeczną Zakładu.

2. Dyrektor przekazuje zaopiniowany i zatwierdzony przez siebie plan finansowy i inwestycyjny Zarządowi Powiatu Nowotarskiego.

§ 30. Zakład może uzyskiwać środki finansowe (art. 55 ustawy o działalności leczniczej):

- 1) z odpłatnej działalności leczniczej, chyba że przepisy odrębne stanowią inaczej;
- 2) z wydzielonej działalności gospodarczej innej niż wymieniona w pkt 1, jeżeli statut przewiduje wykonywanie takiej działalności;
- 3) z darowizn, zapisów, spadków oraz ofiarności publicznej, także pochodzenia zagranicznego;
- 4) na cele i na zasadach określonych w przepisach ustawy o działalności leczniczej- art. 114-117;
- 5) na realizację innych zadań określonych odrębnymi przepisami;
- 6) na pokrycie ujemnego wyniku finansowego, o którym mowa w art. 59 ust. 2 ustawy o działalności leczniczej.

§ 31. Zakład może otrzymywać środki publiczne (na zasadach określonych w art. 114 i następnie ustawy o działalności leczniczej) na:

- 1) realizację zadań w zakresie programów zdrowotnych i promocji zdrowia, w tym na zakup aparatury i sprzętu medycznego oraz wykonanie innych inwestycji koniecznych do realizacji tych zadań;
- 2) remonty;
- 3) inne niż określone w pkt 1 inwestycje, w tym zakup aparatury i sprzętu medycznego;
- 4) realizację projektów finansowanych z udziałem środków pochodzących z budżetu Unii Europejskiej lub niepodlegających zwrotowi środków z pomocy udzielanej przez państwa członkowskie Europejskiego Porozumienia o Wolnym Handlu (EFTA), lub innych niż wymienione środków pochodzących ze źródeł zagranicznych niepodlegających zwrotowi na zasadach określonych w odrębnych przepisach;
- 5) cele określone w odrębnych przepisach oraz umowach międzynarodowych;
- 6) realizację programów wieloletnich;
- 7) pokrycie kosztów kształcenia i podnoszenia kwalifikacji osób wykonujących zawody medyczne.

§ 32. Wartość majątku Zakładu określają:

1. fundusz założycielski;
2. fundusz zakładu.

§ 33. 1. Zakład decyduje sam o podziale zysków.

2. Zakład pokrywa we własnym zakresie ujemny wynik finansowy.

## ROZDZIAŁ VIII

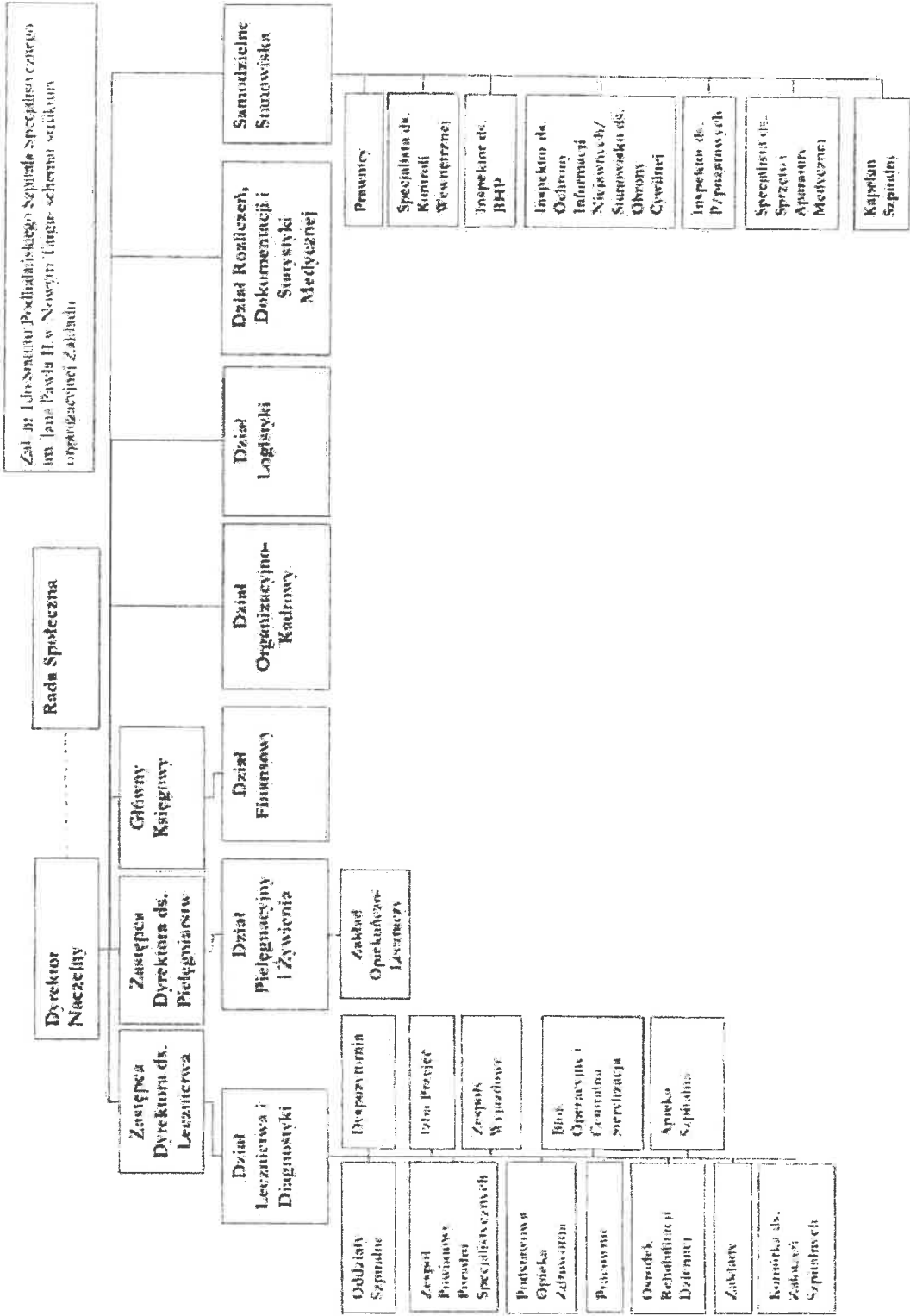
### POSTANOWIENIA KOŃCOWE

§ 34. W sprawach nieuregulowanych treścią niniejszego Statutu zastosowanie mają przepisy obowiązującego prawa, w tym w szczególności przepisy ustawy o działalności leczniczej oraz przepisy wydane na jej podstawie.

§ 35. Niniejszy Statut obowiązuje z chwilą wpisu do Krajowego Rejestru Sądowego.



071



*Jan Jurek*

z dnia 23 lutego 2012 r.

**w sprawie nadania statutu Podhalańskiemu Szpitalowi Specjalistycznemu im. Jana Pawła II w Nowym Targu**

Na podstawie art. 12 pkt 11 ustawy z dnia 5 czerwca 1998 r. o samorządzie powiatowym (tekst jednolity Dz. U. z 2001 r. Nr 142, poz. 1592 z późniejszymi zmianami) w związku z art. 42 ust. 4 ustawy o działalności leczniczej z dnia 15 kwietnia 2011 roku ( Dz. U. Nr 112, poz. 654 ze zm.) Rada Powiatu Nowotarskiego uchwala co następuje:

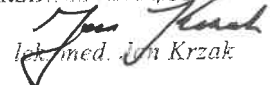
**§ 1.** Nadaje się statut Podhalańskiemu Szpitalowi Specjalistycznemu im. Jana Pawła II w Nowym Targu zgodnie z treścią stanowiącą załącznik do niniejszej uchwały.

**§ 2.** Traci moc Uchwała Nr 135/XV/2007 Rady Powiatu Nowotarskiego z dnia 29 listopada 2007 roku w sprawie wyrażenia zgody na zmianę nazwy Samodzielnego Publicznego Zakładu Opieki Zdrowotnej w Nowym Targu na Podhalański Szpital Specjalistyczny w Nowym Targu i zatwierdzenia jego statutu ( Dz. Urz. Województwa Małopolskiego Nr 944 poz. 6496 z późn. zm.)

**§ 3.** Wykonanie uchwały powierza się Zarządowi Powiatu Nowotarskiego.

**§ 4.** Uchwała wchodzi w życie po upływie 14 dni od opublikowania w Dzienniku Urzędowym Województwa Małopolskiego.

PRZEWODNICZĄCY RADY

  
lek. med. Jan Krzak

# **RADA POWIATU W NOWYM TARGU**

Al. Tysiąclecia 35  
34-400 Nowy Targ

Załącznik do Uchwały Nr 105/XVII/2012

Rady Powiatu Nowotarskiego

z dnia 23 lutego 2012 r.

## **Statut Podhalańskiego Szpitala Specjalistycznego im. Jana Pawła II w Nowym Targu**

### **ROZDZIAŁ I**

#### **POSTANOWIENIA OGÓLNE**

§ 1. Podhalański Szpital Specjalistyczny im. Jana Pawła II w Nowym Targu jest podmiotem leczniczym - samodzielnym publicznym zakładem opieki zdrowotnej w rozumieniu art. 4 ust 1 pkt 2 w związku z art. 7 oraz art. 42 i 52 ustawy z dnia 15 kwietnia 2011 r. o działalności leczniczej (Dz. U. z 2011 r., Nr 112, poz. 654 z późn. zm.) i jest to wyodrębniony organizacyjnie zespół osób i środków majątkowych, utworzony i utrzymywany w celu udzielania świadczeń zdrowotnych i promocji zdrowia.

§ 2. 1. Podhalański Szpital Specjalistyczny im. Jana Pawła II w Nowym Targu, zwany dalej „Zakładem”, uzyskał osobowość prawną z chwilą wpisu do Krajowego Rejestru Sądowego pod numerem 0000002479.

2. Zakład posługuje się skróconą nazwą, która brzmi – PSzS w Nowym Targu.

§ 3. Funkcję podmiotu, który utworzył Zakład sprawuje Rada Powiatu Nowotarskiego.

§ 4. Zakład działa na podstawie:

1. ustawy z dnia 15 kwietnia 2011 r. o działalności leczniczej (Dz. U. z 2011 r., Nr 112, poz. 654 z późn. zm.);
2. ustawy z dnia 5 czerwca 1998 r. o samorządzie powiatowym (Dz. U. z 2001 r., Nr 142, poz. 1592 z późn. zm.);
3. ustawy z dnia 27 sierpnia 2004 r. o świadczeniach opieki zdrowotnej finansowanych ze środków publicznych (Dz. U. z 2008 r., Nr 164, poz. 1027 z późniejszymi zmianami);
4. innych przepisów regulujących funkcjonowanie samodzielnych publicznych zakładów opieki zdrowotnej;
5. niniejszego Statutu;
6. zarządzeń Dyrektora.

### **ROZDZIAŁ II**

#### **CELE I ZADANIA ZAKŁADU**

§ 5. Podstawowym celem Zakładu jest udzielanie mieszkańcom Powiatu Nowotarskiego, a także innych regionów Rzeczypospolitej Polskiej, najwyższej jakości specjalistycznej opieki medycznej, połączonej z edukacją zdrowotną oraz rozwojem działań z zakresu promocji zdrowia z uwzględnieniem zapisów ustawy, o której mowa w § 4 pkt 3 niniejszego Statutu.

§ 6. Do zadań Zakładu należy udzielanie świadczeń zdrowotnych służących zachowaniu, ratowaniu i poprawie zdrowia oraz inne działania medyczne wynikające z procesu leczenia lub przepisów regulujących zasady ich wykonywania, a w szczególności:

1. udzielanie świadczeń stacjonarnych, całodobowych, dziennych, ambulatoryjnych oraz konsultacyjnych i orzecznich w reprezentowanych przez Zakład dziedzinach, w tym badania i terapia psychologiczna;
2. działania diagnostyczne i analityki medycznej;
3. udział w prowadzonych przez jednostki administracji rządowej i samorządowej analizach potrzeb zdrowotnych społeczeństwa w obszarze działania Zakładu;
4. współpraca z ośrodkami naukowo-dydaktycznymi w organizowaniu oraz prowadzeniu szkolenia przed- i podyplomowego oraz doskonalenia zawodowego kadr medycznych, a także administracji służby zdrowia;
5. współpraca z placówkami naukowo-badawczymi w organizowaniu oraz prowadzeniu badań naukowych w dziedzinach będących przedmiotem działalności podstawowej Szpitala;

N

6. prowadzenie działalności profilaktycznej, szerzenie oświaty zdrowotnej oraz promocja zdrowia, w tym medycyna pracy;

7. współpraca z innymi publicznymi i niepublicznymi zakładami opieki zdrowotnej, stacjami sanitarno-epidemiologicznymi, organizacjami społecznymi, stowarzyszeniami i fundacjami, innymi osobami prawnymi i fizycznymi w zakresie niezbędnym dla realizacji w/w celów statutowych.

8. realizacja dodatkowych zadań wskazanych przez podmiot, który utworzył zakład.

**§ 7.** Zakład realizuje zadania obronne przygotowujące do sprawnego działania w okresie zagrożenia państwa i w czasie wojny.

**§ 8. 1.** Zakład może prowadzić, bez szkody dla jakości i dostępności realizowanych statutowo świadczeń zdrowotnych, odpłatną działalność gospodarczą w zakresie:

- 1) wynajmu mieszkań, pokoi hotelowych, innych wolnych powierzchni lokalowych będących w jego dyspozycji;
- 2) wynajmu, dzierżawy lub oddawania w użytkowanie wyposażenia, narzędzi, urządzeń, sprzętu itp. zbędnych lub nieprzydatnych dla realizacji podstawowych celów i zadań Szpitala określonych w statucie;
- 3) prowadzenia punktów gastronomicznych, handlowych, usługowych, hoteli dla pacjentów i gości, wypożyczalni itp.;
- 4) udzielania odpłatnych świadczeń zdrowotnych na zasadach określonych odrębnymi przepisami;
- 5) zaopatrywania w leki innych zakładów opieki zdrowotnej na podstawie odrębnych przepisów.

2. Działania, o których mowa w ust. 1, nie mogą ograniczać wykonywania podstawowych zadań przez Zakład.

**§ 9.** Na podstawie art. 89 ustawy o działalności leczniczej Zakład może zawrzeć z uczelnią medyczną/publiczną uczelnią medyczną albo publiczną uczelnią prowadzącą działalność dydaktyczną i badawczą w dziedzinie nauk medycznych oraz Centrum Medycznego Kształcenia Podyplomowego/ umowę cywilnoprawną której przedmiotem będzie udostępnienie jednostek organizacyjnych zakładu niezbędnych do prowadzenia kształcenia przed- i podyplomowego w zawodach medycznych.

### ROZDZIAŁ III

#### SIEDZIBA I OBSZAR DZIAŁANIA ZAKŁADU

**§ 10.** Siedziba Zakładu znajduje się w Nowym Targu, przy ul. Szpitalnej 14.

**§ 11.** Obszar działania Zakładu w tym zespołów ratownictwa medycznego stanowi obwód profilaktyczno – leczniczy obejmujący teren całego Powiatu Nowotarskiego, częściowo teren Powiatu Tatrzańskiego oraz Powiatu Myślenickiego wraz z Gminami: Nowy Targ, Rabka Zdrój, Lipnica Wielka, Krościenko n/Dunajcem, Łapsze Niżne, Szafłary, Jabłonka, Czarny Dunajec, Ochotnica Dolna, Czorsztyn, Raba Wyżna, Spytkowice oraz Miasto Szczawnica, Miasto Nowy Targ i Miasto Rabka- Zdrój.

### ROZDZIAŁ IV

#### RODZAJE I ZAKRES UDZIELANYCH ŚWIADCZEŃ

**§ 12.** Zakres udzielanych świadczeń obejmuje w szczególności:

1) Wykonywanie świadczeń zdrowotnych w zakresie:

- a) specjalistycznej opieki zdrowotnej obejmującej swoim zakresem udzielanie świadczeń konsultacyjnych uzupełniających świadczenia podstawowej opieki zdrowotnej oraz indywidualnych świadczeń zdrowotnych w przypadkach uzasadnionych stanem zdrowia pacjenta.
- b) hospitalizacji osób potrzebujących całodobowych lub całodziennych świadczeń specjalistycznych w reprezentowanych dziedzinach zapewniając:
  - środki farmaceutyczne i materiały medyczne;
  - świadczenia konsultacyjne i specjalistyczne;
  - świadczenia diagnostyczne;
  - pomieszczenie i wyżywienie odpowiednie do stanu zdrowia.



c) pomocy doraźnej:

- udzielanie świadczeń zdrowotnych w razie wypadku, urazu, nagłego zachorowania lub nagłego pogorszenia stanu zdrowia z zagrożeniem życia.
- przewożenie chorych, którym stan zdrowia nie pozwala na korzystanie z publicznych środków lokomocji z miejsca zamieszkania lub czasowego pobytu do zakładu opieki zdrowotnej, pomiędzy zakładami opieki zdrowotnej oraz w innych uzasadnionych okolicznościach zgodnie z obowiązującymi przepisami.

d) podstawowej opieki zdrowotnej:

- świadczenia lekarza POZ
- świadczenia pielęgniarki POZ
- nocna i świąteczna ambulatoryjna opieka lekarska i pielęgniarska
- nocna i świąteczna wyjazdowa opieka lekarska
- transport sanitarny w POZ

e) profilaktycznej opieki zdrowotnej.

## ROZDZIAŁ V ORGANY ZAKŁADU

§ 13. Organami Zakładu są Dyrektor i Rada Społeczna Zakładu.

§ 14. 1. Zakładem kieruje Dyrektor i reprezentuje go na zewnątrz.

2. Dyrektor samodzielnie podejmuje decyzje dotyczące Zakładu i ponosi za nie odpowiedzialność.

3. Dyrektor jest przełożonym wszystkich pracowników Zakładu.

4. Dyrektor może ustanawiać pełnomocników do realizacji określonych zadań Zakładu ustalając każdorazowo zakres i czas ich umocowania. Udzielenie pełnomocnictwa wymaga formy pisemnej pod rygorem nieważności.

§ 15. Z Dyrektorem Zakładu Zarząd Powiatu Nowotarskiego nawiązuje stosunek pracy na podstawie powołania lub umowy o pracę albo zawiera z nim umowę cywilnoprawną.

§ 16. Zwierzchnikiem służbowym Dyrektora jest Starosta Powiatu Nowotarskiego.

§ 17. 1. Dyrektor kieruje Zakładem przy pomocy: Z-cy Dyrektora ds. lecznictwa, o ile Dyrektor Zakładu nie pełni tej funkcji, Z-cy Dyrektora ds. pielęgniarstwa, Głównego Księgowego, oraz innych osób zajmujących stanowiska kierownicze określone zgodnie z art. 23 ustawy o działalności leczniczej w Regulaminie Organizacyjnym Zakładu.

2. W czasie nieobecności Dyrektora Zakładu zastępstwo pełni Z-ca Dyrektora ds. lecznictwa lub osoba wyznaczona przez Dyrektora.

3. Uwzględniając obowiązujące przepisy prawa, Dyrektor ustala oraz wprowadza do stosowania akty wewnętrzne w formie zarządzeń i regulaminów, regulujących działalność, porządek wewnętrzny i organizację Zakładu.

4. Do szczególnych ustawowych kompetencji Dyrektora należy:

- 1) przedkładanie do zaopiniowania lub zgłoszenia przez Radę Społeczną wniosków w sprawach: planu finansowego, w tym planu inwestycyjnego Zakładu, rocznego sprawozdania z planu finansowego, w tym planu inwestycyjnego, kredytów bankowych lub dotacji oraz podziału zysku;
- 2) ustalanie wysokości opłat za świadczenia zdrowotne udzielane osobom nieuprawnionym do tych świadczeń, z uwzględnieniem zasad ustalania opłat określonych w odrębnych przepisach;
- 3) ustalanie w drodze zarządzenia wewnętrznego regulaminów organizacyjnych jednostek i komórek organizacyjnych oraz samodzielnych stanowisk pracy z jednoczesnym przypisaniem im zadań jakie mają realizować;
- 4) zapewnienie dostępności informacji o prawach pacjenta.

5. Z-ca Dyrektora ds. lecznictwa, Z- ca Dyrektora ds. pielęgniarstwa, Główny Księgowy, oraz inne osoby zajmujące stanowiska kierownicze wymienione w Regulaminie Organizacyjnym Zakładu, koordynują działalność podległych im komórek organizacyjnych oraz pracowników w zakresie należącym do ich obowiązków, nadzorują prace wykonywane w podporządkowanych im bezpośrednio komórkach organizacyjnych i ponoszą odpowiedzialność za całokształt działalności komórek.

6. Komórki organizacyjne Zakładu tworzy, znosi, łączy i przekształca Dyrektor Zakładu po uzyskaniu zgody podmiotu, który utworzył zakład.

7. Utworzenie, zniesienie, połączenie lub przekształcenie komórki organizacyjnej zmieniające działalność Zakładu i zakres udzielanych świadczeń zdrowotnych wymaga zmiany Statutu.

**§ 18.** Rada Społeczna jest organem inicjującym i opiniodawczym podmiotu, który utworzył Zakład oraz organem doradczym Dyrektora Zakładu.

**§ 19.** Radę Społeczną powołuje i odwołuje Rada Powiatu Nowotarskiego oraz zwołuje jej pierwsze posiedzenie.

**§ 20.** W skład Rady Społecznej wchodzi:

1) jako przewodniczący – Starosta Powiatu Nowotarskiego lub osoba przez niego wyznaczona

2) jako członkowie:

a) przedstawiciel Wojewody Małopolskiego,

b) 15 przedstawicieli wybranych przez Radę Powiatu Nowotarskiego;

c) przedstawiciel uczelni medycznej wybrany przez rektora albo dyrektora Centrum Medycznego Kształcenia Podyplomowego - w szpitalu, w którym jest jednostka organizacyjna udostępniona na podstawie art. 89 ust. 2 ustawy o działalności leczniczej.

3) W posiedzeniach Rady Społecznej uczestniczy :

- Dyrektor Zakładu

- przedstawiciele organizacji związkowych działających w Zakładzie

- przedstawiciele samorządów zawodów medycznych

- inni zaproszeni goście.

**§ 21.** Do zadań Rady Społecznej należy:

1. przedstawianie organom Powiatu Nowotarskiego wniosków i opinii w sprawach:

a) zbycia aktywów trwałych oraz zakupu lub przyjęcia darowizny nowej aparatury i sprzętu medycznego,

b) związanych z przekształceniem lub likwidacją, rozszerzeniem lub ograniczeniem działalności,

c) przyznawania kierownikowi nagród,

d) rozwiązania stosunku pracy lub umowy cywilnoprawnej z kierownikiem,

e) regulaminu organizacyjnego;

2. przedstawianie Dyrektorowi Zakładu wniosków i opinii w sprawach:

a) planu finansowego i inwestycyjnego,

b) rocznego sprawozdania z realizacji planu inwestycyjnego i finansowego,

c) kredytów bankowych lub dotacji,

d) podziału zysku;

3. dokonywanie okresowych analiz skarg i wniosków wnoszonych przez pacjentów, z wyłączeniem spraw podlegających nadzorowi medycznemu;

4. opiniowanie wniosku w sprawie czasowego zaprzestania działalności leczniczej;

5. uchwalanie regulaminu swojej działalności oraz przedkładanie regulaminu do zatwierdzenia podmiotowi, który utworzył Zakład;

6. wykonywanie innych zadań określonych w ustawie o działalności leczniczej i Statucie Zakładu.

**§ 22. 1.** Kadencja Rady Społecznej trwa cztery lata.

2. Sposób zwoływania posiedzeń, tryb pracy oraz podejmowania uchwał określa Regulamin Rady Społecznej zatwierdzony przez podmiot który utworzył Zakład.

3. W razie rezygnacji lub innej przyczyny niemożności uczestniczenia w pracach Rady Społecznej jej członka – Rada Powiatu odwołuje członka Rady Społecznej oraz dokonuje wyboru nowego przedstawiciela. Wybór nowego przedstawiciela następuje na czas pozostały do upływu kadencji pozostałych członków.

**§ 23.** Od uchwały Rady Społecznej Dyrektorowi Zakładu przysługuje odwołanie do Rady Powiatu Nowotarskiego.

**§ 24. 1.** Organem sprawującym nadzór nad Zakładem jest Rada Powiatu Nowotarskiego. Rada Powiatu Nowotarskiego sprawuje nadzór nad zgodnością działań Zakładu z przepisami prawa, statutem i regulaminem organizacyjnym.

2. Rada Powiatu Nowotarskiego dokonuje kontroli i oceny działalności Zakładu.

3. Kontrola i ocena obejmuje w szczególności:

- 1) realizację zadań określonych w statucie i regulaminie organizacyjnym, dostępność i jakość udzielanych świadczeń zdrowotnych,
- 2) prawidłowość gospodarowania mieniem oraz środkami publicznymi,
- 3) gospodarkę finansową.

4. Podmiot tworzący w razie stwierdzenia niezgodnych z prawem działań kierownika wstrzymuje ich wykonanie oraz zobowiązuje kierownika do ich zmiany lub cofnięcia. W przypadku niedokonania zmiany lub cofnięcia tych działań w wyznaczonym terminie podmiot tworzący może rozwiązać z kierownikiem stosunek pracy albo umowę cywilnoprawną.

## ROZDZIAŁ VI

### ORGANIZACJA WEWNĘTRZNA ZAKŁADU

**§ 25.** Strukturę organizacyjną Zakładu tworzą: Jednostka organizacyjna- Podhalański Szpital Specjalistyczny im Jana Pawła II w Nowym Targu z siedzibą w Nowym Targu przy ul. Szpitalnej 14 z następującymi komórkami organizacyjnymi:

1. Dział Lecznictwa i Diagnostyki

1) Oddziały szpitalne:

- a) Anestezjologii i Intensywnej terapii
- b) Chirurgii Ogólnej
- c) Chirurgii Urazowo- Ortopedycznej z Pododdziałem Chirurgii Artroskopowej
- d) Chorób Wewnętrznych
- e) Ginekologiczno- Położniczy
- f) Internistyczno- Kardiologiczny
- g) Neurochirurgiczny
- h) Neurologiczny z Pododdziałem Leczenia Udarów
  - Pododdział Leczenia Udarów
- i) Noworodków i Wcześnieńców
- j) Psychiatrii z Pododdziałem Leczenia Alkoholowych Zespołów Abstynencyjnych
  - Pododdział Leczenia Alkoholowych Zespołów Abstynencyjnych
- k) Pediatriczny
- l) Leczenia Uzależnień



- m) Rehabilitacji Neurologicznej
  - n) Medycyny Paliatywnej
  - o) Szpitalny Oddział Ratunkowy
  - p) Chirurgii Jednego Dnia
- 2) Zespół Powiatowych Poradni Specjalistycznych
- a) Poradnia Chirurgii Ogólnej
  - b) Poradnia Chirurgii Ogólnej w Jabłonce
  - c) Poradnia Chirurgii Urazowo – Ortopedycznej
  - d) Poradnia Chirurgii Urazowo- Ortopedycznej dla Dzieci
  - e) Poradnia Diabetologiczna
  - f) Poradnia Dermatologiczna
  - g) Poradnia Ginekologiczno- Położnicza
  - h) Poradnia Ginekologiczno – Położnicza w Jabłonce
  - i) Poradnia Gruźlicy i Chorób Płuc
  - j) Poradnia Kardiologiczna
  - k) Poradnia Medycyny Paliatywnej
  - l) Poradnia Medycyny Pracy
  - m) Poradnia Neurologiczna
  - n) Poradnia Neurochirurgiczna
  - o) Poradnia Onkologiczna
  - p) Poradnia Otolaryngologiczna
  - q) Poradnia Patologii Noworodka
  - r) Poradnia Reumatologiczna
  - s) Poradnia Rehabilitacyjna
  - t) Poradnia Terapii Uzależnień
  - u) Poradnia Urologiczna
  - v) Poradnia Zdrowia Psychicznego
  - w) Poradnia Leczenia Zeza
  - y) Poradnia Okulistyczna
- 3) Podstawowa Opieka Zdrowotna
- a) Gabinet Lekarza POZ
  - b) Gabinet Pielęgniarki POZ
  - c) Gabinet Dziecka Zdrowego- punkt szczepień
  - d) Gabinet Dziecka Chorego
  - e) Gabinet Zabiegowy
  - f) Opieka Całodobowa
  - g) Transport sanitarny POZ
- 4) Pracownie
- a) Endoskopowa

- b) Prób Wysiłkowych
- c) Echokardiografii
- d) Badań Biopsyjnych
- e) Badań Spirometrycznych
- 5) Ośrodek Rehabilitacji Diennej
- 6) Zakłady
  - a) Fizjoterapii
  - b) Diagnostyki Obrazowej
  - c) Diagnostyki Laboratoryjnej
  - d) Mikrobiologii
  - e) Patomorfologii
- 7) Dyspozytornia
- 8) Izby Przyjęć
- 9) Zespoły Wyjazdowe
- 10) Blok Operacyjny i Centralna Sterylizacja
- 11) Apteka Szpitalna
- 12) Komórka ds. Zakażeń Szpitalnych
  - 2. Dział Pielęgnacyjny i Żywienia
- a) Zakład Opiekuńczo- Leczniczy
  - 3. Dział Finansowy
  - 4. Dział Organizacyjno- Kadrowy
  - 5. Dział Logistyki
  - 6. Dział Rozliczeń, Dokumentacji i Statystyki Medycznej
  - 7. Samodzielne stanowiska:
    - 1) Prawnicy
    - 2) Specjalista ds. Kontroli Wewnętrznej
    - 3) Inspektor ds. Informacji Niejawnych/ Stanowisko ds. Obrony Cywilnej
    - 4) Inspektor ds. Bezpieczeństwa i Higieny Pracy
    - 5) Inspektor ds. P/pożarowych
    - 6) Specjalista ds. Sprzętu i Aparatury Medycznej
    - 7) Kapelan Szpitalny

§ 26. Schemat struktury organizacyjnej Zakładu określa Załącznik Nr 1 do Statutu.

§ 27. Szczegółową organizację wewnętrzną oraz zakres działalności jednostki organizacyjnej, komórek organizacyjnych i samodzielnych stanowisk pracy określa Regulamin Organizacyjny ustalany przez Dyrektora Zakładu.

## ROZDZIAŁ VII

### GOSPODARKA FINANSOWA ZAKŁADU

§ 28. 1. Zakład prowadzi gospodarkę finansową w formie samodzielnego zakładu pokrywającego z posiadanych środków i uzyskanych przychodów koszty działalności i zobowiązań.

2. Zakład jest utrzymywany z wpływów pochodzących z realizacji kontraktów zawartych na wykonanie usług medycznych z dysponentami środków publicznych i niepublicznych.

§ 29. 1. Podstawą gospodarki Zakładu jest roczny plan finansowy i inwestycyjny opracowany przez Dyrektora i zaopiniowany przez Radę Społeczną Zakładu.

2. Dyrektor przekazuje zaopiniowany i zatwierdzony przez siebie plan finansowy i inwestycyjny Zarządowi Powiatu Nowotarskiego.

§ 30. Zakład może uzyskiwać środki finansowe (art. 55 ustawy o działalności leczniczej):

- 1) z odpłatnej działalności leczniczej, chyba że przepisy odrębne stanowią inaczej;
- 2) z wydzielonej działalności gospodarczej innej niż wymieniona w pkt 1, jeżeli statut przewiduje wykonywanie takiej działalności;
- 3) z darowizn, zapisów, spadków oraz ofiarności publicznej, także pochodzenia zagranicznego;
- 4) na cele i na zasadach określonych w przepisach ustawy o działalności leczniczej- art. 114-117;
- 5) na realizację innych zadań określonych odrębnymi przepisami;
- 6) na pokrycie ujemnego wyniku finansowego, o którym mowa w art. 59 ust. 2 ustawy o działalności leczniczej.

§ 31. Zakład może otrzymywać środki publiczne (na zasadach określonych w art. 114 i następnie ustawy o działalności leczniczej) na:

- 1) realizację zadań w zakresie programów zdrowotnych i promocji zdrowia, w tym na zakup aparatury i sprzętu medycznego oraz wykonanie innych inwestycji koniecznych do realizacji tych zadań;
- 2) remonty;
- 3) inne niż określone w pkt 1 inwestycje, w tym zakup aparatury i sprzętu medycznego;
- 4) realizację projektów finansowanych z udziałem środków pochodzących z budżetu Unii Europejskiej lub niepodlegających zwrotowi środków z pomocy udzielanej przez państwa członkowskie Europejskiego Porozumienia o Wolnym Handlu (EFTA), lub innych niż wymienione środków pochodzących ze źródeł zagranicznych niepodlegających zwrotowi na zasadach określonych w odrębnych przepisach;
- 5) cele określone w odrębnych przepisach oraz umowach międzynarodowych;
- 6) realizację programów wieloletnich;
- 7) pokrycie kosztów kształcenia i podnoszenia kwalifikacji osób wykonujących zawody medyczne.

§ 32. Wartość majątku Zakładu określają:

1. fundusz założycielski;
2. fundusz zakładu.

§ 33. 1. Zakład decyduje sam o podziale zysków.

2. Zakład pokrywa we własnym zakresie ujemny wynik finansowy.

## ROZDZIAŁ VIII POSTANOWIENIA KOŃCOWE

§ 34. W sprawach nieuregulowanych treścią niniejszego Statutu zastosowanie mają przepisy obowiązującego prawa, w tym w szczególności przepisy ustawy o działalności leczniczej oraz przepisy wydane na jej podstawie.

§ 35. Niniejszy Statut obowiązuje z chwilą wpisu do Krajowego Rejestru Sądowego.

PRZEWODNICZĄCY RADY  
  
med. Jan Krzak



z dnia 26 lipca 2012 r.

**w sprawie zmiany statutu Podhalańskiego Szpitala Specjalistycznego im. Jana Pawła II w Nowym Targu**

Na podstawie art. 12 pkt 11 ustawy z dnia 5 czerwca 1998 r. o samorządzie powiatowym (tekst jednolity Dz. U. z 2001 r. Nr 142, poz. 1592 z późniejszymi zmianami) w związku z art. 42 ust. 4 ustawy z dnia 15 kwietnia 2011 roku o działalności leczniczej ( Dz. U. Nr 112, poz. 654 ze zm.) Rada Powiatu Nowotarskiego uchwala co następuje:

§ 1. W statucie Podhalańskiego Szpitala Specjalistycznego im. Jana Pwła II w Nowym Targu stanowiącym załącznik do uchwały Nr 105/XVII/2012 Rady Powiatu Nowotargiego z dnia 23 lutego 2012 r.w sprawie nadania statutu Podhalańskiemu Szpitalowi Specjalistycznemu im. Jana Pawła II w Nowym Targu (Dz.Urz. Województwa Małopolskiego poz. 1092) wprowadza się zmianę polegająca na tym, że § 25 statutu przyjmuje brzmienie jak w załączniku do niniejszej uchwały.

§ 2. Wykonanie uchwały powierza się Zarządowi Powiatu Nowotarskiego

§ 3. Uchwała wchodzi w życie po upływie 14 dni od opublikowania w Dzienniku Urzędowym Województwa Małopolskiego.

PRZEWODNICZĄCY RADY  
*Jan Krzak*  
lek. med. Jan Krzak

**RADA POWIATU  
W NOWYM TARGU**

Al. Tysiąclecia 35  
34-400 Nowy Targ

Załącznik do Uchwały Nr 171/XXII/2012

Rady Powiatu Nowotarskiego

z dnia 26 lipca 2012 r.

**§ 25 statutu Podhalańskiego Szpitala Specjalistycznego im. Jana Pawła II w Nowym Targu otrzymuje  
brzmienie:**

" Strukturę organizacyjną Zakładu tworzą: Jednostka organizacyjna- Podhalański Szpital Specjalistyczny im Jana Pawła II w Nowym Targu z siedzibą w Nowym Targu przy ul. Szpitalnej 14 z następującymi komórkami organizacyjnymi:

1. Dział Lecznictwa i Diagnostyki

1) Oddziały szpitalne:

- a) Anestezjologii i Intensywnej Terapii
  - b) Chirurgii Ogólnej
  - c) Chirurgii Urazowo- Ortopedycznej z Pododdziałem Chirurgii Artroskopowej
  - d) Chorób Wewnętrznych
  - e) Ginekologiczno- Położniczy
  - f) Internistyczno- Kardiologiczny
  - g) Neurochirurgiczny
  - h) Neurologiczny z Pododdziałem Leczenia Udarów
    - Pododdział Leczenia Udarów
  - i) Noworodków i Wcześnieaków
  - j) Psychiatrii z Pododdziałem Leczenia Alkoholowych Zespołów Abstynencyjnych
    - Pododdział Leczenia Alkoholowych Zespołów Abstynencyjnych
  - k) Pediatryczny
  - l) Leczenia Uzależnień
  - m) Rehabilitacji Neurologicznej
  - n) Medycyny Paliatywnej
  - o) Szpitalny Oddział Ratunkowy
  - p) Chirurgii Jednego Dnia
- 2) Zespół Powiatowych Poradni Specjalistycznych
- a) Poradnia Chirurgii Ogólnej
  - b) Poradnia Chirurgii Ogólnej w Jabłonce
  - c) Poradnia Chirurgii Ogólnej w Skawie
  - d) Poradnia Chirurgii Urazowo – Ortopedycznej
  - e) Poradnia Chirurgii Urazowo- Ortopedycznej dla Dzieci
  - f) Poradnia Diabetologiczna
  - g) Poradnia Dermatologiczna
  - h) Poradnia Ginekologiczno- Położnicza



- i) Poradnia Ginekologiczno – Położnicza w Jabłonce
- j) Poradnia Gruźlicy i Chorób Płuc
- k) Poradnia Kardiologiczna
- l) Poradnia Medycyny Paliatywnej
- m) Poradnia Medycyny Pracy
- n) Poradnia Neurologiczna
- o) Poradnia Neurologiczna w Jabłonce
- p) Poradnia Neurochirurgiczna
- q) Poradnia Onkologiczna
- r) Poradnia Otolaryngologiczna
- s) Poradnia Patologii Noworodka
- t) Poradnia Reumatologiczna
- u) Poradnia Rehabilitacyjna
- v) Poradnia Terapii Uzależnień
- w) Poradnia Urologiczna
- y) Poradnia Zdrowia Psychicznego
- z) Poradnia Leczenia Zeza
- za) Poradnia Okulistyczna
- zb) Poradnia Psychologiczna
- 3) Podstawowa Opieka Zdrowotna
  - a) Gabinet Lekarza POZ
  - b) Gabinet Pielęgniarki POZ
  - c) Gabinet Dziecka Zdrowego- punkt szczepień
  - d) Gabinet Dziecka Chorego
  - e) Gabinet Zabiegowy
  - f) Opieka Całodobowa
  - g) Transport sanitarny POZ
- 4) Pracownie
  - a) Endoskopowa
  - b) Prób Wysiłkowych
  - c) Echokardiografii
  - d) Badań Biopsyjnych
  - e) Badań Spirometrycznych
- 5) Ośrodek Rehabilitacji Diennej
- 6) Dzienny Oddział Terapii Uzależnienia od Alkoholu
- 7) Hospicjum Domowe
- 8) Zakłady
  - a) Fizjoterapii
  - b) Diagnostyki Obrazowej



- c) Diagnostyki Labolatoryjnej
  - d) Mikrobiologii
  - e) Patomorfologii
  - 9) Dyspozytornia
  - 10) Izby Przyjęć
  - 11) Zespoły Wyjazdowe
  - 12) Blok Operacyjny i Centralna Sterylizacja
  - 13) Apteka Szpitalna
  - 14) Komórka ds. Zakażeń Szpitalnych
2. Dział Pielęgnacyjny i Żywienia
- a) Zakład Opiekuńczo- Leczniczy
3. Dział Finansowy
4. Dział Organizacyjno- Kadrowy
5. Dział Logistyki
6. Dział Rozliczeń, Dokumentacji i Statystyki Medycznej
7. Samodzielne stanowiska:
- 1) Prawnicy
  - 2) Specjalista ds. Kontroli Wewnętrznej
  - 3) Inspektor ds. Informacji Niejawnych/ Stanowisko ds. Obrony Cywilnej
  - 4) Inspektor ds. Bezpieczeństwa i Higieny Pracy
  - 5) Inspektor ds. P/pożarowych
  - 6) Specjalista ds. Sprzętu i Aparatury Medycznej
  - 7) Kapelan Szpitalny."

PRZEWODNICZĄCY RADY

*Jan Krzak*  
tek. med. Jan Krzak





# DZIENNIK URZĘDOWY

## WOJEWÓDZTWA MAŁOPOLSKIEGO

Kraków, dnia 7 stycznia 2014 r.

Poz. 90

Elektronicznie podpisany przez:  
Artur Słowik; MUW  
Data: 2014-01-07 14:48:55

### UCHWAŁA\* NR 283/XXXVII/2013 RADY POWIATU NOWOTARSKIEGO

z dnia 30 grudnia 2013 roku

#### **w sprawie zmiany statutu Podhalańskiego Szpitala Specjalistycznego im. Jana Pawła II w Nowym Targu**

Na podstawie art. 12 pkt 11 ustawy z dnia 5 czerwca 1998 r. o samorządzie powiatowym (tekst jednolity Dz.U. z 2013 r. poz. 595 ze zm.) w związku z art. 42 ust. 4 ustawy z dnia 15 kwietnia 2011 roku o działalności leczniczej (tekst jednolity Dz.U. z 2013 roku, poz. 217) Rada Powiatu Nowotarskiego uchwala, co następuje:

§ 1. W statucie Podhalańskiego Szpitala Specjalistycznego im. Jana Pawła II w Nowym Targu stanowiącym załącznik do uchwały Nr 105/XVII/2012 Rady Powiatu Nowotarskiego z dnia 23 lutego 2012 r. w sprawie nadania statutu Podhalańskiemu Szpitalowi Specjalistycznemu im. Jana Pawła II w Nowym Targu (Dz. Urz. Województwa Małopolskiego poz. 1092 ze zm.) wprowadza się następujące zmiany w § 25 statutu:

- 1) W dziale I Jednostka organizacyjna- Zespół Opieki Szpitalnej z następującymi komórkami organizacyjnymi ustęp 1 punkt 1 lit. d otrzymuje brzmienie: " d) Chorób Wewnętrznych z Pododdziałem Reumatologii" oraz dodaje się tiret "- Pododdział Reumatologii".
- 2) W dziale III Jednostka organizacyjna- Zespół Opieki Paliatywno - Pielęgniacyjnej w ust. 1 dodaje się punkt 3 w brzmieniu: " 3. Sekcja Utrzymania Czystości i Transportu Wewnętrznego".
- 3) Dział IV Administracja Szpitala otrzymuje brzmienie:
  - "1. Dział Finansowy,
  2. Dział Organizacji i Kontraktowania Świadczeń,
  3. Dział Logistyki,
  4. Dział Statystyki i Dokumentacji Medycznej,
  5. Dział Kadrowo- Płacowy,
  6. Samodzielne Stanowiska:
    - 1) Prawnicy,
    - 2) Specjalista ds. Kontroli Wewnętrznej,
    - 3) Inspektor ds. Informacji Niejawnych/ Stanowisko ds. Obrony Cywilnej,
    - 4) Inspektor ds. Bezpieczeństwa i Higieny Pracy,
    - 5) Inspektor ds. P/ pożarowych,
    - 6) Specjalista ds. Sprzętu i Aparatury Medycznej,

\* Publikacja niniejszej uchwały nie uwzględnia ewentualnych czynności nadzorczych podejmowanych przez Wojewodę Małopolskiego.

7) Kapelan Szpitalny,

8) Inspektor Ochrony Radiologicznej".

4) Dodaje się dział "V Zespół Laboratoriów Badawczych" wraz punktami:

"1) Laboratorium Higieny Komunalnej,

2) Laboratorium Bakteriologiczne,

3) Laboratorium Higieny Pracy".

§ 2. Wykonanie uchwały powierza się Zarządowi Powiatu Nowotarskiego.

§ 3. Uchwała wchodzi w życie po upływie 14 dni od opublikowania w Dzienniku Urzędowym Województwa Małopolskiego.

Przewodniczący Rady Powiatu  
**Jan Krzak**

